



Samvær og børnesagkyndig rådgivning

Statistik 2000



CivilRetsDirektoratet

Juni 2001

Forord

Civilretsdirektoratet har de seneste år udarbejdet en række statistikrapporter om samvær og børnesagkyndig rådgivning. Denne rapport for 2000 er den fjerde.

De to første statistikrapporter, som Civilretsdirektoratet udarbejdede for henholdsvis 1997 og 1998, var meget detaljerede. I lighed med rapporten for 1999 koncentrerer denne rapport sig først og fremmest om at give et samlet overblik over hovedlinierne i samværspraksis og den børnesagkyndige rådgivning i statsamterne.

Sammen med de tidligere rapporter viser den nye rapport, at statsamternes samværspraksis og brugen af børnesagkyndige rådgivninger i det væsentlige har været stabil gennem de sidste 4 år.

Civilretsdirektoratet, juni 2001

Dorrit Sylvest Nielsen
Direktør

Indhold

Sammenfatning	3
1. Generelle bemærkninger.....	5
2. Samvær	8
2.1. Fastsættelse, afslag og ophævelse af samvær	9
2.2. Andre afgørelser	14
2.3. Midlertidige afgørelser	17
2.4. Omfang af samvær.....	18
2.5. Barnets mening	23
2.6. Civilretsdirektoratets afgørelser	25
3. Børnesagkyndig rådgivning	29
Tabel- og figuroversigt	36
Publikationsoversigt.....	37

Sammenfatning

Civilretsdirektoratet har gennem de seneste år indhentet en række statistiske oplysninger om samvær og børnesagkyndig rådgivning. Denne statistikrapport for 2000 er den fjerde og koncentrerer sig først og fremmest om at give et samlet overblik over hovedlinierne i samværspraksis og den børnesagkyndige rådgivning i statsamterne.

Sammenholdt med 1997, 1998 og 1999 viser statistikken først og fremmest, at statsamternes samværspraksis og brugen af børnesagkyndig rådgivning i det væsentlige har været stabil gennem de 4 år.

Enighed

I langt de fleste af de sager (omkring to tredjedele), hvor der er samvær, var forældrene helt eller delvist enige om samværets omfang. Dette er positivt, da det naturligvis er bedst for barnet, at forældrene selv løser eventuelle samværsproblemer.

Samtidig viser statistikken, at 83% af bopælsforældrene var indforståede med, at barnet skulle have kontakt med den anden forælder i et eller andet omfang, når de blev præsenteret for en ansøgning om samvær.

Afslag på samvær

Bopælsforælderen protesterede kun i 17% af sagerne mod fastsættelse af samvær. I godt en tredjedel af disse sager meddelte statsamterne afslag på samvær.

Samlet set afslog statsamterne i 2000 i 6% af samtlige sager at fastsætte samvær og ophævede i 3% af sagerne et eksisterende samvær. 39% af disse afgørelser var helt eller delvist begrundet i barnets mening om samværet.

Omfang af samvær

Omkring 95% af de forældre, der ikke bor sammen med deres børn, har samvær med børnene i weekenderne. 3 ud af 10 har samvær på hverdage. I for-

forhold til begyndelsen af 1990'erne er dette en markant stigning i omfanget af samvær, der dog nu synes at have fundet et stabilt niveau.

Når der kun er hverdagssamvær i omkring en tredjedel af sagerne, skyldes det hovedsageligt, at samværsforælderen ikke har søgt om hverdagssamvær.

Herudover har det generelle billede i alle 4 år været, at omfanget og placeringen af samværet er meget differentieret. Dette må betragtes som positivt og viser, at samværet i vidt omfang tilpasses de konkrete situationer.

De sager, hvor statsamtet fastsatte overvåget samvær, udgjorde i 2000 6% af de sager i denne undersøgelse, hvor der var samvær. Dette er stort set som i de tidligere år.

Civilretsdirektoratets afgørelser

Civilretsdirektoratet ændrede i 2000 det overordnede omfang af samværet i 11% af de påklagede afgørelser og stadfæstede således statsamtets afgørelse i 89% af tilfældene.

38% af Civilretsdirektoratets afslag på samvær var begrundet i barnets mening. Dette er en kraftig stigning i forhold til 1999, hvor barnets mening var anført som begrundelse i 25% af afgørelserne.

Børnesagkyndig rådgivning

På rådgivningsområdet viser rapporten, at rådgiveren i lidt mere end halvdelen af sagerne vurderede, at der – som resultat af rådgivningen – blev opnået enighed om alle eller nogle spørgsmål, eller at forældrenes uenighed blev dæmpet.

Da der ofte er tale om vanskelige sager, som involverer mange følelser og potentielle konflikter, må rådgivningen ses som et tilbud, der er velegnet til at løse eller dæmpe forældrenes konflikter til gavn for deres børn.

1. Generelle bemærkninger

Som udgangspunkt løser forældrene selv spørgsmål om kontakten med deres børn, når de ikke bor sammen. De kender børnene, de kender hinanden og hinandens dagligdag og er derfor selv de nærmeste til at finde frem til den løsning, som passer bedst til børnenes daglige behov.

Dette udgangspunkt holder dog ikke altid, hvilket der kan være mange grunde til. I sådanne tilfælde kan forældrene og børnene få hjælp af det offentlige til at løse deres problemer.

Denne hjælp ydes i første række af statsamterne i form af tilbud om at deltage i rådgivning, der har til formål at hjælpe forældre til at løse deres problemer eller mindske konfliktniveauet mellem dem. Tilbudet om rådgivning retter sig også mod børnene. Hvis forældrene ikke når til enighed om samvær gennem rådgivningen, kan de overlade det til statsamtet at træffe afgørelse herom.

Det er domstolene, der træffer afgørelse om forældremyndighedsspørgsmål. Domstolenes behandling af forældremyndighedssager er ikke omfattet af denne undersøgelse.

Denne rapport omhandler således de situationer, hvor forældrene har bedt om myndighedernes hjælp til at løse deres problemer om samvær m.v. Rapporten bygger kun på de afgørelser, som statsamterne og Civilretsdirektoratet træffer om samvær, og de aftaler, som forældrene beder statsamterne om at notere i et samværsdokument. Man kan ikke af rapporten se, hvilke løsninger forældrene når frem til uden myndighedernes medvirken, eller i hvilket omfang der rent faktisk er samvær, når der er indgået en aftale eller truffet en afgørelse om samvær.

Sager om samvær er et forskelligartet område. Derfor er forældrenes løsninger på problemerne også forskellige. Det samme gælder myndighedernes afgørelser.

Mange samværsager indeholder problemer, der for en udenforstående kan virke små, men som kan være meget væsentlige for de implicerede parter og deres muligheder for at få samværet til at fungere i en i øvrigt travl hverdag. Det kan bl.a. dreje sig om uenighed om, hvor og hvornår barnet skal hentes, den nøjagtige placering af feriesamvær og lignende. Denne rapport indeholder ikke undersøgelser af sådanne spørgsmål, men koncentrerer sig i stedet om det overordnede omfang af samvær.

Undersøgelsen indeholder også oplysninger om den børnesagkyndige rådgivning, som statsamterne yder i sager om forældremyndighed og samvær.

Grundlaget for undersøgelsen

Denne rapport er en opfølgning på tre tidligere statistiske rapporter vedrørende 1997, 1998 og 1999, jf. publikationsoversigten bagest.

Med virkning fra 4. kvartal af 1999 tog statsamterne nye skemaer til indberetning af statistiske oplysninger om samværsager og børnesagkyndig rådgivning i brug. Med enkelte mindre forenklinger er oplysningerne til brug for denne rapport indhentet ved hjælp af tilsvarende som i 1999.

Rapporten bygger på statistiske oplysninger indsamlet i 1. halvår af 2000, og den koncentrerer sig først og fremmest om de relative fordelinger og kan derfor ikke give et fuldt dækkende billede af *antallet* af afgørelser og aftaler på samværsområdet i hele 2000.

De statistiske rapporter for 1997 og 1998 indeholder en meget detaljeret beskrivelse af samværspraksis og lovgrundlaget herfor. Rapporterne viser, at de procentvise fordelinger på de fleste områder er nogenlunde stabile. Tallene fra 1999 og 2000 bekræfter dette.

I denne rapport er - som i rapporten fra 1999 - mange af de detailundersøgelser, der prægede rapporterne for 1997 og 1998, udeladt. Rapporten koncentrerer sig således om at give et samlet overblik over hovedlinierne i samværspraksis.

En mere udførlig gennemgang af nogle af forudsætningerne for undersøgelsen findes i rapporterne for 1997 og 1998.

Undersøgelsen omfatter ikke Grønland og Færøerne, da lov nr. 387 af 14. juni 1995 om forældremyndighed og samvær ikke er sat i kraft i disse dele af riget.

2. Samvær

I 1. halvår af 2000 traf statsamterne ifølge indberetningerne til Civilrettsdirektoratet 2.018 afgørelser om det overordnede omfang af samvær. Dette svarer til ca. 4.000 afgørelser på årsbasis.

Afgørelserne omfatter også sager, hvor forældrene er enige om samværet, men ønsker aftalen nedfældet i en samværsresolution. Ønsket om at få aftalen nedfældet i en resolution kan bl.a. skyldes, at samværet på den måde kommer i faste rammer, eller at det vil kunne tvangsfuldbyrdes.

De 2.018 afgørelser i 1. halvår af 2000 vedrører i alt 2.770 børn. Når der i det følgende tales om ”afgørelser” eller ”sager”, kan der derfor være involveret flere børn i hver afgørelse eller sag.

I 45% af samtlige afgørelser blev samværet fastsat i fuld overensstemmelse med forældrenes aftaler, og i 20% af sagerne blev samværet stort set fastsat efter forældrenes aftale. Således var der **hel eller delvis enighed mellem forældrene i knap to tredjedele af sagerne**, hvilket er nogenlunde som i 1999, hvor der var hel eller delvis enighed mellem forældrene i 67% af sagerne. Tallene for 1999 og 2000 må betegnes som positive, idet det naturligvis er bedst for barnet, at forældrene selv når frem til en løsning på problemer om samvær.

Som det fremgår af tabel 2.1., drejer statsamternes samværssager sig hovedsageligt om børn til og med omkring 9 år. Dette skyldes formentlig, at ældre børn i høj grad selv har indflydelse på kontakten med den forælder, som de ikke bor sammen med. Tallene er nogenlunde som i 1998 og 1999.

Tabel 2.1. Børnenes alder i samværssager

	Antal	Procent
0-3 år (1997-2000)	649	23%
4-6 år (1994-1996)	804	29%
7-9 år (1991-1993)	677	24%
10-12 år (1988-1990)	448	16%
13 år eller ældre (-1987)	192	7%
I alt	2.770	99%

2.1. Fastsættelse, afslag og ophævelse af samvær

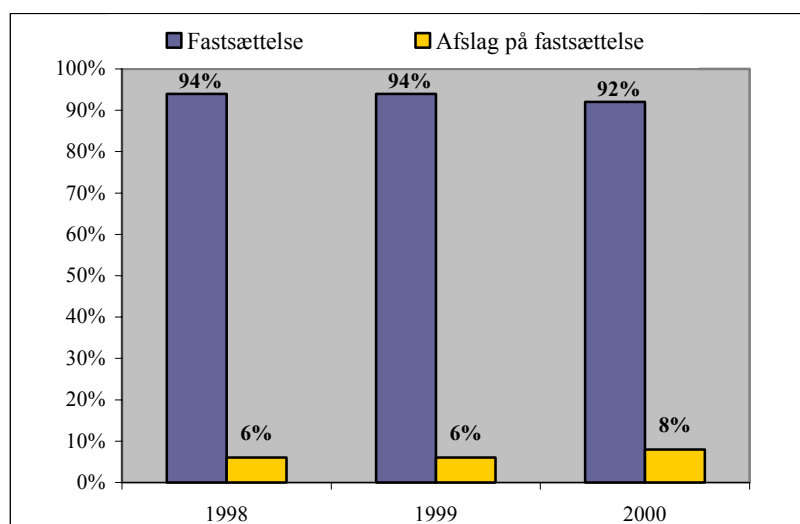
Ud af de 2.018 afgørelser i 2000 handlede 1.531 sager om ansøgning om førstegangsfastsættelse af samvær. Dette svarer til 76% af samtlige sager. Som det ses af tabel 2.2., fastsatte statsamtet samvær i 92% af disse sager og afslog samvær i 8% af sagerne.

Tabel 2.2. Ansøgninger om fastsættelse af samvær

	Antal	Procent
Fastsættelse	1.413	92%
Afslag	118	8%
I alt	1.531	100%

Andelen af sager, hvor der blev fastsat samvær eller givet afslag herpå, er stort set den samme som i 1998 og 1999, jf. figur 2.1. nedenfor.

Figur 2.1. Ansøgninger om førstegangsfastsættelse af samvær de sidste tre år



De 8% af afgørelserne, hvor der ifølge tabel 2.2. blev meddelt afslag på fastsættelse af samvær, udgør 6% af de 2.018 afgørelser, der er omfattet af denne undersøgelse. Herudover besluttede statsamtet efter ansøgning i 3% af alle 2.018 sager at ophæve samværet. Således indebar i alt 9% af afgørelserne, at der ikke skulle være kontakt mellem barnet og den forælder, som barnet ikke boede sammen med. (De få sager, hvor statsamtet suspendede et samvær, er ikke indeholdt i dette tal, jf. om midlertidige afgørelser nedenfor).

Bopælsforælderen protesterede i 16% af sagerne mod, at der blev fastsat samvær, jf. tabel 2.3. I **83% af sagerne var der enighed om, at den forælder, der ikke boede sammen med barnet, skulle have kontakt med barnet i et eller andet omfang.** I en del af disse sager var der dog uenighed om, hvor meget samvær der skulle være og de nærmere vilkår for samværet.

Tabel 2.3. Protest ved ansøgninger om fastsættelse af samvær

	Procent (n=1.531)
Bopælsforælderen protesterede ikke mod fastsættelse af samvær	83%
Bopælsforælderen protesterede mod fastsættelse af samvær	16%
Ved ikke	1%
I alt	100%

Af de sager, hvor der blev protesteret mod samvær, resulterede 62% i fastsættelse af samvær, mens ansøgeren i 38% fik afslag på samvær. Således fik mere end en tredjedel af de forældre, der søgte om samvær, afslag, når bopælsforælder protesterede mod, at der fastsattes samvær.

Tallene for protest mod fastsættelse af samvær er som i 1999.

Efter § 29 i lov om forældremyndighed og samvær skal der – når barnet er fyldt 12 år – som hovedregel gennemføres en samtale med barnet, før der træffes afgørelse i en samværssag. Denne aldersgrænse er ifølge forarbejderne til loven imidlertid ikke til hinder for at afholde samtaler med børn under 12 år. Også for yngre børn bør der således i videst muligt omfang foreligge oplysninger om barnets holdning til samværet, forudsat at barnet har

den fornødne modenhed. Dette er nu udtrykkeligt indføjet i loven ved lov nr. 461 af 7. juni 2001 (ændringer som følge af børneloven m.v.), der træder i kraft den 1. januar 2002.

Inddragelse af barnet i en samværssag kan være belastende for barnet. Det er derfor i § 29 bestemt, at samtale med barnet kan undlades, hvis den må antages at være til skade for barnet, eller hvis samtalen er uden betydning for sagens afgørelse. Denne situation kan f.eks. opstå, hvis det fremgår af oplysningerne i sagen, at det er påkrævet af hensyn til barnet at afslå samvær.

Som det ses af tabel 2.4., var den almindeligste begrundelse for at afslå samvær barnets mening, som i 39% af sagerne var afgørende for statsamtets afgørelse. Begrundelsen er anvendt næsten lige så hyppigt som i 1998 (41%), mens der er sket et fald i forhold til 1999 (49%).

En mulig forklaring på faldet i anvendelsen af denne begrundelse fra 1999 til 2000 kan være, at anvendelsen af nogle af de øvrige begrundelser for at afslå samvær er steget, således at det i færre sager har været relevant at afholde en samtale med barnet. En anden forklaring kan være statistiske udsving.

Det bemærkes i den forbindelse, at børn normalt inddrages i børnesagkyndige undersøgelser og således også der har mulighed for at give deres mening om samværet til kende. 19% af afgørelserne var begrundet i sagkyndige erklæringer/vurderinger.

Afslag på samvær på grund af barnets mening betyder ikke altid, at der ikke længere er kontakt mellem barnet og samværsforælderen. Dette skyldes, at især ældre børn ofte ønsker selv at bestemme, hvornår de besøger den af forældrene, som de ikke bor hos.

Som det fremgår af afsnit 2.5., er det samlede antal afgørelser, der blev begrundet i barnets mening, nogenlunde som i 1999.

Tabel 2.4. Begrundelser for ophævelse af samvær eller afslag på fastsættelse af samvær

	Procent (n=183)
Barnets mening	39%
Barnets alder*	38%
Særlige forhold hos samværsforælderen	29%
Manglende kontakt	28%
Særlige forhold hos barnet	21%
Sagkyndig erklæring/vurdering	19%
Samvær ophørt efter aftale	15%
Vold/incest/grænseoverskridende handlinger	9%
Bortførelsesrisiko	3%
Andet **	32%

* Barnets alder har normalt kun selvstændig betydning for afslag på samvær, når der er tale om helt små børn.

** "Andet" omfatter bl.a. lang geografisk afstand mellem forældrene, søskendesammenhæng, tidligere aftaler om samværet m.m.

Ud over barnets mening blev afslag på samvær ofte begrundet i barnets alder. Ligesom i de to foregående år var langt de fleste af disse afgørelser også begrundet i andre forhold, typisk barnets mening.

Afslag på samvær blev endvidere ofte begrundet i enten manglende kontakt med barnet (28%) eller særlige forhold hos samværsforælderen (29%), f.eks. sygdom, psykiske problemer eller misbrug af alkohol/narkotika. Dette svarer stort set til fordelingerne i 1998 og 1999.

I 19% af sagerne om afslag på samvær byggede afgørelsen på en sagkyndig erklæring/vurdering, hvilket er som i 1999. Dette er en forholdsvis stor stigning i forhold til 1997 og 1998, hvor kun 7-12% af afgørelserne byggede på en sagkyndig erklæring/vurdering. Udviklingen er i tråd med forarbejderne til loven, der netop anbefalede øget brug af børnesagkyndige undersøgelser. Civilretsdirektoratets "Vejledning om behandling af samværsager" fra 1999 indeholder en nærmere beskrivelse af de børnesagkyndige undersøgelser.

Endelig skyldtes 9% af afslagene, at der var begrundet mistanke om, at den samværssøgende havde begået vold, incest eller andre former for grænseoverskridende handlinger over for barnet. Dette er nogenlunde som i 1998 og 1999.

Ene- eller fælles forældremyndighed

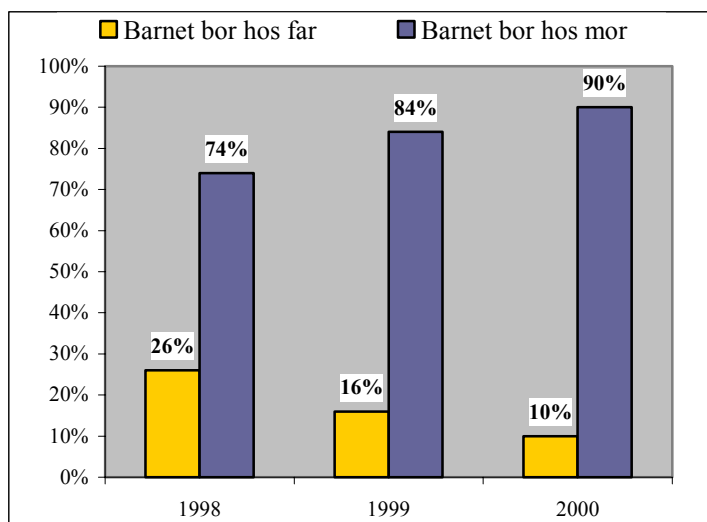
I 27% af samtlige ansøgninger om fastsættelse af samvær, der ikke er midlertidigt, var der fælles forældremyndighed, jf. tabel 2.5. nedenfor. Dette er et fald i forhold til 1999, hvor der var fælles forældremyndighed i 35% af sagerne, mens der i 1998 var fælles forældremyndighed i 28% af sagerne.

Tabel 2.5. Ansøgninger om fastsættelse af samvær, der ikke er midlertidigt, fordelt på forældremyndighed

	Procent (n=1.810)
Fælles forældremyndighed	27%
Eneforældremyndighed hos mor	64%
Eneforældremyndighed hos far	8%
Andre/uoplyst	1%
I alt	100%

I de sager, hvor der var fælles forældremyndighed, boede barnet i 90% af tilfældene hos moderen og i 10% hos faderen. Andelen af sager med fælles forældremyndighed, hvor barnet bor hos faderen, er mindre end i 1998 og 1999.

Figur 2.2. Barnets bopæl i sager, hvor der er fælles forældremyndighed



2.2. Andre afgørelser

Som beskrevet ovenfor var 76% af de 2.018 sager i denne undersøgelse ansøgninger om førstegangsfastsættelse af samvær, hvor afgørelsen resulterede i, at samvær enten blev fastsat eller afslået. Herudover vedrørte 3% af afgørelserne ophævelse af samvær.

De resterende 21% af afgørelserne fordelte sig som beskrevet i tabel 2.6. I en ud af ti af disse afgørelser blev samværet udvidet, mens samværet blev begrænset i 3%. I 5% af sagerne afslog statsamtet at ændre samværet, når der var søgt om udvidelse, begrænsning eller ophævelse af samværet.

Tabel 2.6. Udfaldet af de øvrige afgørelser

	Antal	Procent (n= 2.018)
Udvidelse af samvær	218	11%
Begrænsning af samvær	67	3%
Midlertidig begrænsning af samvær	3	0%
Samværet ikke ændret	109	5%
Suspension af samvær	13	1%
Alene spørgsmål om overvågning	7	0%
I alt	417	21%

Med hensyn til ansøgninger om udvidelse eller begrænsning af samværet ses det af tabellerne nedenfor, at ansøgeren i næsten 8 ud af 10 tilfælde fik helt eller delvist medhold i en ansøgning om udvidelse af samværet, mens ansøgninger om begrænsning af samværet kun blev helt eller delvist imødekommet i lidt mere end halvdelen af sagerne. Fordelingerne er stort set som i de to foregående år og bekræfter udviklingen i samværspraksis i retning af udvidelse af omfanget af samvær.

Tabel 2.7. Afgørelse af ansøgninger om udvidelse af samvær

	Procent (n=303)
Ansøgeren får helt eller delvist medhold	75%
Ansøgeren får afslag	25%
I alt	100%

Tabel 2.8. Afgørelse af ansøgninger om begrænsning af samvær

	Procent (n=129)
Ansøgeren får helt eller delvist medhold	52%
Ansøgeren får afslag	47%
I alt	99%

Overvågning

Bestemmelsen i § 17, stk. 1, i lov om forældremyndighed og samvær giver statsamterne mulighed for at fastsætte forskellige former for vilkår for udøvelsen af samværet. Et af disse vilkår kan være, at samværet skal foregå under overvågning.

Fastsættelse af vilkår om overvågning kan ske efter ansøgning fra den, der har barnet boende, eller statsamterne kan på egen hånd fastsætte vilkår om overvågning af samværet som et alternativ til at ophæve samværet eller at afslå at fastsætte samvær.

Statsamterne behandlede i perioden 153 sager, hvor der var spørgsmål om overvågning. I alt blev der fastsat overvågning i 73% af disse sager.

Tabel 2.9. Afgørelser vedrørende overvågning

	Antal	Procent
Fastsættelse af overvågning	111	73%
Afslag på overvågning	20	13%
Ophævelse af overvågning	19	12%
Afslag på ophævelse af overvågning	3	2%
I alt	153	100%

De tilfælde, hvor statsamtet fastsatte overvågning, udgjorde i alt 6% af alle de sager, hvor der var samvær. Dette er som i 1998 og 1999.

I knap halvdelen af de sager, hvor der blev fastsat overvågning, var samværet helt eller delvist fastsat efter aftale, jf. tabel 2.10. I 24% af sagerne blev samværet fastsat i overensstemmelse med forældrenes aftale og i 20% delvist efter aftale. Dette svarer til, at samværet i 44% af afgørelser om overvågning helt eller delvist blev fastsat efter aftale, hvilket er et fald i forhold til 1999. Således var 54% af afgørelserne om fastsættelse af overvågning i

1999 begrundet i en hel eller delvis aftale mellem forældrene mod 34% i 1998.

Tabel 2.10. Begrundelser i de sager, hvor der er fastsat overvågning*

	Procent (n=111)
Særlige forhold hos samværsforælderen	33%
Manglende kontakt	29%
Barnets alder	29%
Særlige forhold hos barnet	24%
Samværet fastsat i overensstemmelse med forældrenes aftale	24%
Samværet delvist fastsat efter aftale	20%
Sagkyndig erklæring/vurdering	18%
Vold/incest/andre grænseoverskridende handlinger	14%
Barnets mening	13%
Bortførelsesrisiko	5%

*Nogle af disse afgørelser var også begrundet i andre forhold, herunder bl.a. bevisproblemer.

Ud over aftale mellem forældrene blev afgørelserne om fastsættelse af overvågning forholdsvis ofte begrundet i barnets alder (29%), særlige forhold hos samværsforælderen (33%) og manglende kontakt (29%). Begrundelserne ”barnets alder” og ”manglende kontakt” blev anvendt stort set som i 1998 og 1999. Derimod begrundede særlige forhold hos samværsforælderen oftere afgørelser om fastsættelse af overvågning end i 1999, hvor 28% af afgørelserne var begrundet heri. I 1998 blev begrundelsen anvendt i 37% af sagerne.

Tabel 2.11. Børnenes alder i sager, hvor der er fastsat overvågning

	Antal	Procent af alle børn, hvor der er fastsat overvågning
0-3 år (1997-2000)	45	30%
4-6 år (1994-1996)	47	31%
7-9 år (1991-1993)	32	21%
10-12 år (1988-1990)	18	12%
13 år eller ældre (-1987)	10	7%
I alt	152	101%

61% af børnene i de sager, hvor der blev fastsat overvågning, var under 6 år, jf. tabel 2.11. Knap en tredjedel af børnene var 0-3 år, mens 19% af børnene var 10 år eller derover. Dette svarer nogenlunde til 1999. I 1998 var 44% af børnene 0-3 år, mens 12% var ældre end 10 år.

2.3. Midlertidige afgørelser

Statsamternes samværssager kan opdeles i samvær, der ikke er midlertidigt, midlertidigt samvær under en verserende forældremyndighedssag og midlertidigt samvær under behandlingen af en samværssag, herunder suspension af samvær. 222 sager – svarende til 11% af samtlige 2.018 sager – vedrørte midlertidigt samvær. Fordelingen mellem de forskellige former for midlertidigt samvær fremgår af tabel 2.12.

Tabel 2.12. Midlertidige afgørelser

	Antal	Procent (n=2.018)
Midlertidigt samvær under en forældremyndighedssag	121	6%
Midlertidigt samvær under en samværssag	85	4%
Midlertidig begrænsning af samværet under en samværssag	3	0%
Suspension af samværet under en samværssag	13	1%

I tabel 2.13. ses fordelingen af de tre overordnede kategorier af samvær ved ansøgninger om førstegangsfastsættelse af samvær. Fordelingen er nogenlunde som de to foregående år.

Tabel 2.13. Ansøgninger om fastsættelse af samvær

	Procent (n=1.531)
Samvær	88%
Midlertidigt samvær under en forældremyndighedssag	7%
Midlertidigt samvær under en samværssag	5%

2.4. Omfang af samvær

Statsamterne træffer efter § 17, stk. 1, i lov om forældremyndighed og samvær afgørelser om omfanget og udøvelsen af samværet og kan fastsætte de nødvendige bestemmelser i forbindelse hermed. Afgørelsen træffes efter, hvad der er bedst for barnet.

I praksis tages der bl.a. hensyn til barnets alder, barnets hidtidige forbindelse med samværsforælderen og afstanden mellem forældrenes bopæle. Ved større børn lægges der endvidere betydelig vægt på barnets mening, jf. afsnit 2.1.

I pjecen ”Med barnet i centrum” har Civilretsdirektoratet informeret om den gældende administrative praksis for fastsættelse af samvær. Det fremgår af pjecen, at statsamterne ved afgørelsen af samværets omfang vil tage udgangspunkt i følgende:

- hver 2. weekend
- nogle dage i julen
- nogle dage i påsken
- 1-2 uger i sommerferien
- 1 hverdag hver anden uge.

Der fastsættes også samvær i efterårs-/vinterferien, medmindre konkrete omstændigheder taler imod dette.

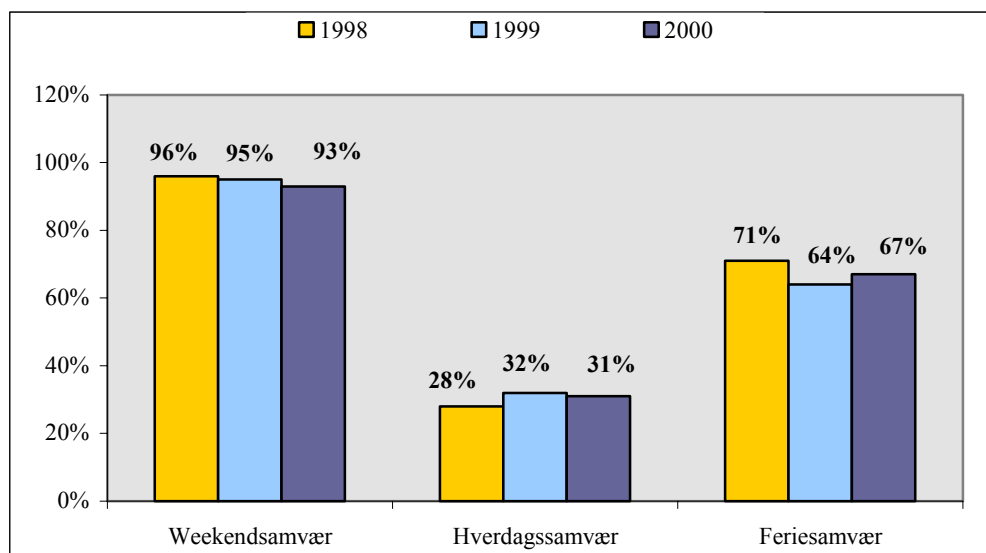
Det er vigtigt at have for øje, at dette alene er et udgangspunkt for omfanget af samvær. Samværet skal således altid have et omfang, der bedst muligt tilgodeser det enkelte barns behov. Endvidere afhænger omfanget af samvær i praksis også af samværsforælderen ønsker. En del forældre har således kun mulighed for at have samvær i mindre omfang, end der kunne være fastsat.

Weekend-, hverdags- og feriesamvær

Denne del af undersøgelsen omfatter i alt 1.810 sager, hvor der er samvær. Disse sager omfatter 2.479 børn.

I figur 2.3. nedenfor ses i oversigtsform andelen af sager, hvor der er henholdsvis weekend-, hverdags- og feriesamvær.

Figur 2.3. Weekend-, hverdags- og feriesamvær



Med "weekendsamvær" menes samvær, der indeholder samvær lørdag og/eller søndag, mens "hverdagssamvær" er defineret som samvær, der er placeret uden sammenhæng med weekendsamværet.

Som det fremgår, er andelen af sager med **weekendsamvær og hverdags-samvær** stort set uændret i forhold til de to forrige år.

Der var i 1999 og 2000 **feriesamvær** i henholdsvis 64% og 67% af sagerne. Antallet af sager med feriesamvær var dog muligvis lidt højere, idet der i 1999 blev indført en ny afkrydsningsmulighed i statistikschemat – "ved ikke/aftales konkret" – der i de 2 år blev benyttet henholdsvis i 7% og 3% af sagerne. Andelen af sager med feriesamvær var således nogenlunde som i 1998, hvor der var feriesamvær i 71% af sagerne.

I de 67% af sagerne, hvor der i 2000 var feriesamvær, var dette som minimum et "normalt feriesamvær", dvs. samvær 1-2 uger i sommerferien samt nogle dage ved påske, jul og nytår. Samtidig var der i 38% af sagerne med "normalt feriesamvær" også udvidet feriesamvær, f.eks. samvær i vinter- og/eller efterårsferien samtidig med 2 ugers sommerferiesamvær eller mere end 2 ugers samvær i sommerferien.

Den mest almindelige **form for weekendsamvær** er **samvær i hver anden weekend**. Dette var tilfældet i 86% af de sager, hvor der var weekendsamvær. I 3% var der samvær hver weekend, og i 10% var der samvær hver tredje weekend eller sjældnere. Fordelingen af hyppigheden af samvær i weekenden er stort set som i 1998 og 1999.

Omfanget af weekendsamvær hver anden uge fremgår af tabel 2.14. nedenfor. Som det ses, var det mest almindelige samvær med 2 overnatninger (typisk fra fredag til søndag). Weekendsamvær hver anden uge havde kun i 19% af sagerne et mindre omfang, mens weekendsamværet var længere i 24% af sagerne. I mere end 4 ud af 5 sager, hvor der er weekendsamvær hver anden uge, er samværet med andre ord med mindst 2 overnatninger. Dette svarer nogenlunde til 1998 og 1999.

Tabel 2.14. Weekendsamvær i hver anden weekend fordelt på omfanget

	Procent (n=1.446)
1 dag	10%
Flere dage uden overnatning	2%
Med 1 overnatninger	7%
Med 2 overnatninger	57%
Med 3 overnatninger	15%
Med 4 eller flere overnatninger	9%
Ved ikke/aftales konkret	0%
I alt	100%

Som beskrevet var der samvær i hver anden weekend i 86% af samtlige sager, hvor der var weekendsamvær. Dette svarer til, at 80% af alle børn i sager, hvor der er taget stilling til omfanget af samvær, har samvær i hver anden weekend med den forælder, som de ikke bor hos. I tabel 2.15. er samvær i hver anden weekend fordelt på henholdsvis omfanget af samværet og på aldersgrupper.

Tabel 2.15. Samvær hver anden weekend i procent af børn i aldersklassen med samvær hver anden weekend

Barnets alder	Med 2 overnatninger	Mindre end 2 overnatninger	Mere end 2 overnatninger
0-3 år (1997-2000)	53%	28%	19%
4-6 år (1994-1996)	56%	15%	29%
7-9 år (1991-1993)	61%	11%	29%
10-12 år (1988-1990)	67%	11%	23%
13 år eller ældre (-1987)	59%	20%	20%
I alt	58%	17%	25%

Det fremgår af tabellen, at weekendsamværet for 58% af alle børnene var med 2 overnatninger. Der var i lidt færre tilfælde end gennemsnittet samvær med 2 overnatninger for de mindre børn under 6 år. Samvær med mindre end 2 overnatninger optrådte naturligvis hyppigere hos de mindste børn: 28% af de 0-3 årige, hvorimod dette var tilfældet for maksimalt 20% blandt de øvrige aldersgrupper. Endeligt optrådte de længste samvær oftest blandt de 4-6 årige og de 7-9 årige, nemlig i 29% af sagerne, hvor gennemsnittet for alle sager var 25%.

Med hensyn til **hverdagssamværet** fremgår det af figur 2.3. ovenfor, at der i 31% af sagerne var hverdagssamvær, hvilket nogenlunde svarer til de to foregående år. I en betydelig del af sagerne var der dog stadig ikke hverdagssamvær, hvilket umiddelbart kan undre i og med, at udgangspunktet som nævnt er, at der i almindelighed bør fastsættes hverdagssamvær.

Hertil skal først og fremmest bemærkes, at samværsforælderen i en stor del af sagerne ikke havde ønsket at få hverdagssamvær. Som det ses af tabel 2.16., havde ansøgeren således i 91% af de sager, hvor der ikke blev fastsat hverdagssamvær, heller ikke søgt om samvær på hverdage.

Tabel 2.16. Er der søgt om hverdagssamvær i de sager, hvor der ikke er fastsat hverdagssamvær? (Kun sager, hvor der er søgt om fastsættelse eller udvidelse af samværet)

	Antal	Procent
Ja	104	9%
Nej	1.029	91%
I alt	1.133	100%

I 104 sager var der søgt om – men ikke fastsat – hverdagssamvær. I 73 af disse var der samvær hver anden weekend med mindst 2 overnatninger. I 44 af disse 73 sager var der mindst samvær i et omfang svarende til samvær hver anden weekend med 3 overnatninger. Endelig var samværet i knap to tredjedele af sagerne fastsat efter hel eller delvis aftale mellem forældrene.

Kombinationer af samvær i weekender og på hverdage

Eftersom årsagen til ikke at fastsætte hverdagssamvær i langt de fleste sager er, at ansøgeren ikke har fremsat ønske om hverdagssamvær, kan man sige, at det praktiske udgangspunkt for omfanget af ”normalsamvær” er hver anden weekend med 2 overnatninger med eller uden hverdagssamvær. Dette er tilfældet i 45% af de sager, hvor der er taget stilling til omfanget af samvær. Dette svarer til 1998 og 1999.

Som det ses af tabel 2.17., er der udvidet samvær i 21% af sagerne. Der er således mindst ”normalsamvær” i 66% af samtlige sager. Dette var også tilfældet i 1998 og 1999.

I 33% af sagerne er der kun samvær i begrænset omfang, dvs. samvær uden overnatning, samvær hver anden weekend med højst en enkelt overnatning eller samvær sjældnere end hver anden weekend. I 1998 og 1999 var der samvær i begrænset omfang i henholdsvis 34% og 32% af sagerne.

I en del af sagerne med samvær hver tredje weekend er der dog reelt tale om mere samvær end ”normalsamvær”. I nogle af disse sager er der således mindst 4 overnatninger hver tredje weekend. Et længere ferie/helligdagssamvær opvejer også i nogle tilfælde et samvær af kortere varighed.

Tabel 2.17. Oversigt over udvidet, begrænset og ”normalt” samvær

	Procent (n=1.810)
”Normalsamvær” med hverdagssamvær	13%
”Normalsamvær” uden hverdagssamvær	32%
”Normalsamvær” i alt	45%
Udvidet samvær	21%
Begrænset samvær	33%

Generelt er der – ligesom i de to foregående år – meget stor **differentiering i samværsordningerne**. Der findes et utal af kombinationer for sammensætningen af samvær, hvilket viser, at statsamtterne i høj grad udnytter muligheden for individuelle løsninger, hvor samværet tilpasses den enkelte familie.

2.5. Barnets mening

I dette afsnit foretages en nærmere undersøgelse af alle de afgørelser, der helt eller delvist blev begrundet i barnets mening. Denne undersøgelse omfatter således også anvendelsen af ”barnets mening” som begrundelse for afslag på samvær, jf. tabel 2.4.

Reglerne om høring af børn til brug for behandlingen af samværssager er beskrevet i forbindelse med tabel 2.4. Som nævnt skal der – når barnet er fyldt 12 år – som hovedregel afholdes en samtale med barnet, før der træffes afgørelse om samvær. Der afholdes dog også samtaler med børn under 12 år, der har den fornødne modenhed.

I praksis anses børn under 7 år normalt som for små til at blive indkaldt til en samtale om samværet. Yngre børns mening om kontakten med samværsforælderen kan dog i stedet komme frem, hvis der foretages en børnesagkyndig undersøgelse. Sådanne situationer er dog ikke inddraget i undersøgelserne i dette afsnit.

Ifølge tabel 2.18. omfattede samværsafgørelserne i alt 677 børn i alderen 7-9 år. For 8% af disse børn blev der ved afgørelsen lagt vægt på deres mening om samværet. Der var 448 børn i alderen 10-12 år, og i denne gruppe blev barnets mening tillagt betydning i 30% af sagerne. For børn på 13 år og derover blev begrundelsen anvendt i 46% af sagerne.

Tabel 2.18. Aftale eller barnets mening

	Børn i alt	Fuldstæn- dig enighed	Delvis enighed	Barnets mening	Alene an- dre be- grundel- ser**
0-3 år (1997-2000)	649	52%	19%	1%	28%
4-6 år (1994-1996)	804	47%	22%	2%	30%
7-9 år (1991-1993)*	677	44%	21%	8%	28%
10-12 år (1988-1990)*	448	40%	20%	30%	19%
13 år eller ældre (-1987)*	192	41%	12%	46%	13%
I alt	2770	45%	19%	10%	26%

* Nogle af de afgørelser, der var begrundet i ”delvis enighed”, var også begrundet i ”barnets mening”. Sammentællingen giver således mere end 100%.

** Disse afgørelser var hverken begrundet med henvisning til ”fuldstændig enighed”, ”delvis enighed” eller ”barnets mening”, men alene med henvisning til en eller flere af de andre begrundelser, der er omtalt i det forudgående.

For en umiddelbar betragtning synes barnets mening i disse aldersgrupper således ikke at blive tillagt betydning i særlig udstrakt grad. Til det samlede billede hører imidlertid - som det også fremgår af tabellen - at der i gruppen af 7-9 årige var fuldstændig enighed mellem forældrene om samværet for 44% af børnene, mens der var delvis enighed om samværet for 21% af børnene. I gruppen af 10-12 årige var der fuldstændig enighed om samværet for 40% af børnene, mens der var delvis enighed for 20%.

Fælles for afgørelser om samvær, der er begrundet i hel eller delvis enighed, er, at der sjældent vil være det samme behov for at høre barnet, som i sager hvor forældrene er uenige om samværet.

Når der ses bort fra de sager, hvor forældrene var helt eller delvist enige om samværet, var 48% af de afgørelser, der involverede børn på 7 år og ældre, begrundet i barnets mening. Dette svarer nogenlunde til 1999, hvor omkring halvdelen af sagerne var begrundet i barnets mening.

I relation til de enkelte grupperinger af ældre børn var 23% af afgørelserne vedrørende 7-9 årige og 61% af afgørelserne vedrørende 10-12 årige begrundet med henvisning til barnets mening.

For gruppen af børn på 13 år eller ældre blev der i 78% af de afgørelser, hvor forældrene ikke var helt eller delvist enige om samværet, henvist til barnets mening.

Opgjort på samme måde blev der i 1999 i de tre aldersgrupper henvist til barnets mening i henholdsvis 28%, 63% og 85% af afgørelserne.

2.6. Civilretsdirektoratets afgørelser

De følgende statistiske oplysninger er baseret på i alt 315 skemaer, som sagsbehandlere i Civilretsdirektoratet har udfyldt i forbindelse med afgørelser i klagesager om det overordnede omfang af samvær i 1. halvår af 2000.

Ændring af statsamternes afgørelser

Som det ses af tabel 2.19., stadfæstede Civilretsdirektoratet i 89% af sagerne det overordnede omfang af samværet, som dette var fastsat af statsamterne, og i 11% af sagerne ændrede direktoratet afgørelsen. I de to foregående år ændrede direktoratet henholdsvis 15% og 16% af statsamternes afgørelser.

Det bemærkes i den forbindelse, at ændring og stadfæstelse kun går på det overordnede omfang af samværet og ikke andre dele af afgørelsen. En stadfæstelse af det overordnede omfang af samværet, som er fastsat af statsamtet, kan derfor godt samtidig indeholde en ændring af andre dele af statsamtets afgørelse om samværet. Ligeledes kan en ændring af det overordnede omfang af samværet indeholde en stadfæstelse af andre dele af statsamtets afgørelse.

Tabel 2.19. Civilretsdirektoratets ændringsafgørelser

	Procent (n=315)
Ændring af det overordnede omfang af samværet	11%
Stadfæstelse af det overordnede omfang af samværet	89%
I alt	100%

Ophævelse af samvær og afslag på fastsættelse af samvær

Som det ses af tabel 2.20., ansøgte klagerne i 61 sager Civilretsdirektoratet om at fastsætte samvær, hvor statsamtet havde afslået dette eller havde ophævet et eksisterende samvær. Direktoratet stadfæstede i 87% af tilfældene statsamtets afgørelse, men bestemte i 13% af sagerne - svarende til 8 sager - at der skulle være samvær. Omgørelsesprocenten er lavere end i 1998 og 1999, hvor direktoratet ændrede statsamtets afgørelse i henholdsvis 17% og 29% af de sager, hvor klageren ønskede at få fastsat samvær.

Tabel 2.20. Afgørelsen når klager ønsker fastsættelse af samvær

	Procent (n=61)
Ansøgeren får medhold	13%
Ansøgeren får afslag	87%
I alt	100%

I 6 ud af de 8 sager, hvor Civilretsdirektoratet ændrede statsamtets afgørelse og fastsatte samvær, bestemte direktoratet, at samværet indtil videre skulle foregå under overvågning af en børnesagkyndig som et led i en nærmere undersøgelse af sagen, fordi grundlaget for statsamtets afslag på samvær efter direktoratets opfattelse ikke havde været tilstrækkeligt.

I disse sager er det statsamtet, der træffer afgørelse om det fremtidige samvær, når undersøgelserne er blevet gennemført. Direktoratet har således overladt det til statsamtet at vurdere, om der skal være samvær i fremtiden, eller om samværet skal afslås. Civilretsdirektoratet har ikke udtalt sig om det fremtidige samvær.

I de resterende 2 sager bestemte direktoratet, at der skulle være samvær i et omfang, der nærmere skulle fastsættes af statsamtet. Det var således op til statsamtet at vurdere, hvordan samværet bedst kunne tilrettelægges af hensyn til barnet, herunder om det i en periode skulle foregå under overvågning.

I 71 sager havde statsamtet enten bestemt, at der skulle fastsættes samvær mod den anden forælders protest, eller afslået at ophæve et eksisterende samvær, jf. tabel 2.21. nedenfor. Direktoratet gav i 4% af sagerne klageren

medhold og ophævede samværet. Dette svarer nogenlunde til 1998 og 1999, hvor klageren fik medhold i henholdsvis 6% og 4% af sagerne.

Tabel 2.21. Afgørelsen når klager ønsker ophævelse af samvær

	Procent (n=71)
Ansøgeren får medhold	4%
Ansøgeren får afslag	96%
I alt	100%

Ifølge tabel 2.20. og 2.21. bestemte Civilretsdirektoratet i 1. halvår af 2000 i 56 sager, at der ikke skulle være samvær. Direktoratets begrundelser i disse sager fremgår af tabel 2.22.

Tabel 2.22. Begrundelser for afslag på fastsættelse af samvær og på ophævelse af samvær i procent af samtlige sager

	Procent (n=56)
Sagkyndig erklæring/vurdering	39%
Barnets mening	38%
Særlige forhold hos barnet	32%
Barnets alder *	21%
Særlige forhold hos samværsforælderen	18%
Manglende kontakt **	16%
Vold/incest/andre grænseoverskridende handlinger	13%
Ikke grundlag for at ændre statsamtets skøn	7%
Andet	13%

* Samtlige afgørelser begrundet i barnets alder var også begrundet i andre forhold.

** Samtlige afgørelser begrundet i manglende kontakt var også begrundet i andre forhold.

De tre hyppigst anvendte begrundelser for ikke at fastsætte samvær i 1. halvår af 2000 var barnets mening, sagkyndig erklæring/vurdering og særlige forhold hos barnet.

Barnets mening begrundede afgørelsen i 38% af sagerne, hvilket er en kraftig stigning i forhold til 1998 og 1999, hvor barnets mening var anført som begrundelse i 25% af sagerne.

Sagkyndig erklæring/vurdering blev anvendt som begrundelse i 39% af sagerne om afslag på eller ophævelse af samvær. I de to foregående år blev begrundelsen anvendt i henholdsvis 31% og 54% af sagerne. Faldet fra 1999 til 2000 i anvendelsen af sagkyndige erklæringer/vurderinger skal formentlig ses i sammenhæng med det stigende antal afgørelser, der er begrundet i barnets mening.

Endelig var begrundelsen særlige forhold hos barnet en af de hyppigst anvendte begrundelser, idet 32% af afgørelserne var begrundet heri mod 18% og 29% i 1998 og 1999.

Samlet har disse tre begrundelser været anvendt alene eller kombineret med hinanden i 63% af sagerne om afslag på eller ophævelse af samvær.

Øvrige afgørelser

I 22% af direktoratets afgørelser om udvidelse af samværet, fik klageren helt eller delvist medhold, og samværet blev udvidet. Dette er et fald i forhold til 1999, hvor klageren fik helt eller delvist medhold i 31% af sagerne. Af de klager, der handlede om begrænsning af samværet, fik klageren i 8% af sagerne helt eller delvist medhold. Dette er nogenlunde som i 1998 og 1999.

Civilretsdirektoratet traf i alt 9 afgørelser om **overvågning** i 1. halvår af 2000.

I 2 sager bestemte direktoratet, at samværet skulle foregå under overvågning, hvor dette var blevet afslået af statsamtet. I 1 sag blev overvågningen fastsat i forbindelse med en begrænsning af samværet. I 6 sager bestemte direktoratet, at samværet indtil videre skulle foregå under overvågning i stedet for helt af afskære barnets mulighed for at have kontakt med den anden forælder. Disse 6 sager er omtalt i forbindelse med tabel 2.20.

3. Børnesagkyndig rådgivning

Formålet med den børnesagkyndige rådgivning, som statsamterne kan tilbyde, er at hjælpe forældre til at løse deres konflikter om forældremyndighed og samvær under hensyn til, hvad der er bedst for barnet.

Rådgivningen skal dels give forældrene en dybere indsigt i deres egen og den anden forælders situation, dels styrke dem i at bruge deres egne ressourcer til at blive bedre i stand til at komme overens. Rådgivningen må derfor forstås som en hjælp til selvhjælp, og det optimale er, at forældrene selv finder en løsning på deres problemer. I anden række bør rådgivningen tilstræbe at mindske konfliktniveauet mellem forældrene, især for at mindske konflikternes påvirkning af børnene. Man bør dog ikke fokusere så meget på en løsning af konflikten, at et forlig eller et kompromis bliver et altoverskyggende mål.

Statsamterne kan også tilbyde børn rådgivning. Formålet med dette er at give barnet mulighed for at tale med en børnesagkyndig om de problemer i familien, som berører barnet. Inddragelsen af børn i rådgivning må dog ikke få den virkning, at barnet får følelsen af at blive pålagt ansvaret for familiens situation. Der er ikke nogen aldersgrænse for, hvornår børn skal have tilbud om rådgivning, da selv forholdsvis små børn kan have behov for og gavn af rådgivning.

Ud af statsamternes 2.018 afgørelser, som er gennemgået i forrige kapitel, blev der i 27% gennemført rådgivning. Der er imidlertid stor variation mellem statsamterne med hensyn til, hvor ofte der er gennemført rådgivning i forbindelse med samværssager. Således varierer andelen af sager, hvor der blev gennemført rådgivning, fra 13% til 45%.

Som beskrevet i kapitel 1 omfatter statistikken kun indberetninger for 1. halvår af 2000. I denne periode er der indberettet 1.947 gennemførte rådgivningsforløb, svarende til ca. 4.000 på årsbasis.

Ifølge statsamternes virksomhedsregnskab for 2000 blev der i hele 2000 gennemført 4.420 rådgivningsforløb.

Forældre eller børn kan bede statsamtet om rådgivning, når der er uenighed om forældremyndighed eller samvær, selvom statsamtet ikke behandler en sag herom. Denne rådgivning kaldes "åben rådgivning". Omkring en fjerdedel af rådgivningerne var sådanne "åbne rådgivninger". Dette er nogenlunde som i 1999.

Børnesagkyndig rådgivning anvendes hovedsageligt i sager om samvær. Således handlede knap to tredjedele af alle almindelige rådgivninger om samværsspørgsmål. Dette er et mindre fald i forhold til de to foregående år (henholdsvis 74% og 68% af rådgivningerne). 26% af rådgivningerne handlede om både samvær og forældremyndighed, hvilket er lidt flere end tidligere (18% i 1998 og 23% i 1999). 8% af rådgivningerne handlede alene om forældremyndighedsspørgsmål, hvilket er uændret i forhold til de seneste år.

Tabel 3.1. Rådgivningens fokus

	Procent (n=1.404)
Samvær	63%
Forældremyndighed	8%
Både samvær og forældremyndighed	26%
Andet	3%
I alt	100%

Deltagere i den almindelige rådgivning

Det mest almindelige rådgivningsforløb omfatter begge forældre (76%) – enten sammen eller hver for sig. Som det fremgår af tabel 3.2., blev kun 20% af rådgivningerne gennemført alene med den ene forælder.

Barnet har deltaget i 19% af rådgivningerne. Dette svarer til andelen i de to foregående år. Kun i 5% af rådgivningerne deltog forældrene ikke. I 1998 og 1999 deltog barnet alene i henholdsvis 2% og 3% af rådgivningerne.

Tabel 3.2. Deltagere i rådgivningen i procent af samtlige (almindelige) rådgivninger

	Procent (n=1.404)
Forældrene (sammen og/eller hver for sig)	76%
Kun den ene forælder	20%
Barnet	19%
- heraf barnet alene	5%

De 19% af rådgivningerne, hvor barnet deltog, involverede i alt 335 børn. Som det fremgår af tabel 3.3., var mere end 4 ud af 10 børn, der deltog i rådgivningerne, 10-12 år. 27% af børnene var 7-9 år, mens 20% af dem var 13 år eller ældre. Langt størstedelen af de børn, der deltog i rådgivningen, var 7 år eller ældre.

I 1999 udgjorde de 7-9 årige og de 10-12 årige henholdsvis 17% og 30% af de børn, der deltog i rådgivningen, mens børn over 12 år udgjorde 43%. I forhold til 1999 er der således sket en forskydning, således at andelen af yngre børn i rådgivningen er steget.

Deltagelsen skal ses i lyset af, at større børn har mulighed for selv at sige ja eller nej til at deltage i rådgivning. Endvidere vil der være en del tilfælde, hvor forældrene ikke ønsker, at barnet involveres i forældrenes konflikt og derfor heller ikke ønsker, at barnet indkaldes til rådgivning.

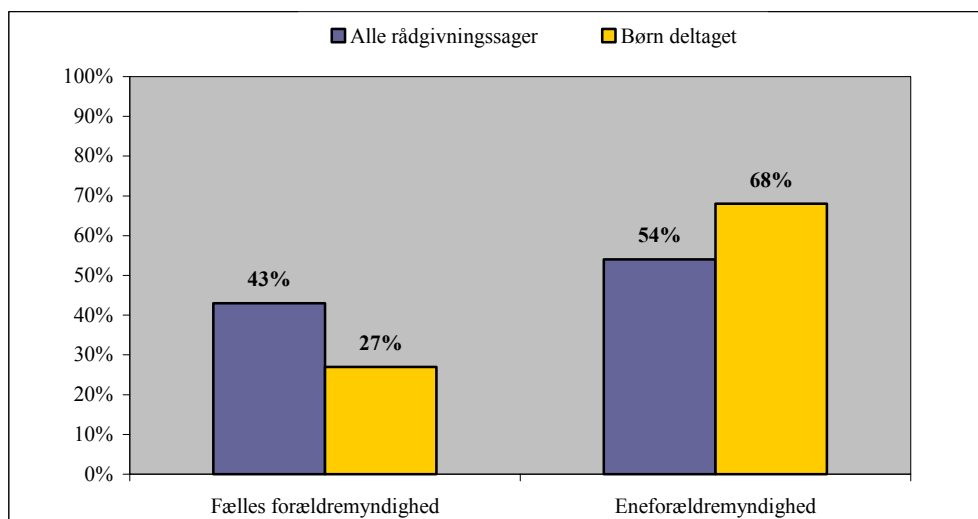
Tabel 3.3. Børnenes alder

Barnets alder	Børn, der har deltaget	Procent
0-3 år (1997-2000)	8	2%
4-6 år (1994-1996)	26	8%
7-9 år (1991-1993)	91	27%
10-12 år (1988-1990)	142	42%
13 år eller ældre (-1987)	68	20%
I alt	335	99%

I 27% af de sager, hvor børnene deltog i den børnesagkyndige rådgivning, var der fælles forældremyndighed. Dette er væsentligt færre end andelen af det samlede antal rådgivningssager med fælles forældremyndighed, jf. figur

3.2. Omvendt var andelen af sager, hvor der var eneforældremyndighed, større i de rådgivningsforløb, hvor barnet deltog.

Figur 3.1. Forældremyndighedens placering*



* Sager, hvor forældremyndighed er hos andre end forældrene, eller hvor forældremyndighedens placering er uoplyst, er ikke medtaget i figuren.

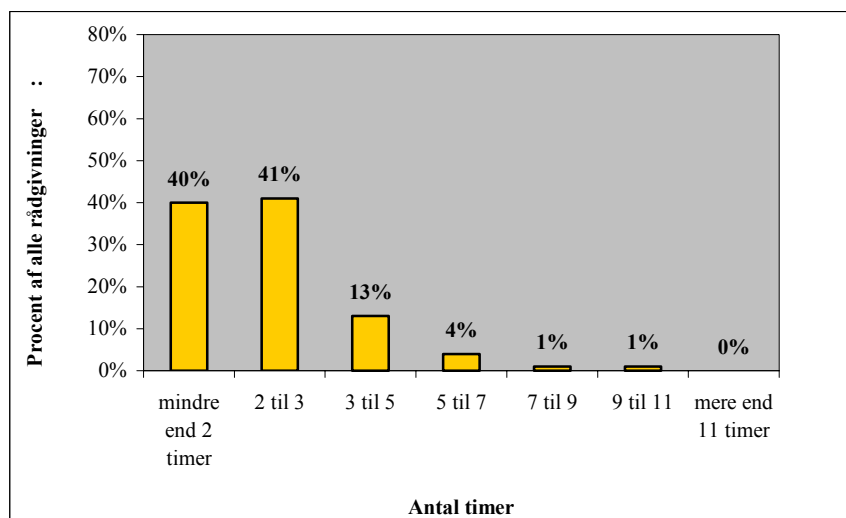
Varighed af den børnesagkyndige rådgivning

Varigheden af den børnesagkyndige rådgivning varierer meget. Det længste rådgivningsforløb var på 16 timer, mens de korteste forløb kun varede 15 minutter. Rådgivningerne varede i gennemsnit 2,2 timer, hvilket er lidt kortere end i 1998 og 1999, hvor rådgivningerne i gennemsnit varede ca. 2,6 timer.

Som det fremgår af figur 3.3., varede knap en femtedel af samtlige (almindelige) rådgivninger mere end 3 timer. De øvrige gennemførte rådgivninger delte sig nogenlunde ligeligt mellem forløb af 2-3 timers varighed og forløb under 2 timer. Som det ses, varer relativt få rådgivninger mere end 5 timer.

Varigheden af rådgivningerne er opgjort uden eventuel forberedelsestid.

Figur 3.2. Varigheden af den børnesagkyndige rådgivning



Resultatet af rådgivningen

Som nævnt i indledningen til dette afsnit er formålet med rådgivningen ikke kun at hjælpe forældrene til at indgå konkrete aftaler om samvær eller forældremyndighed. Det kan have lige så stor værdi at dæmpe konfliktniveauet mellem forældrene.

Tabel 3.4. viser, i hvilket omfang uenigheden eller konflikten mellem forældrene ifølge rådgiverne blev dæmpet som resultat af rådgivningen. Som det ses af tabellen, var dette tilfældet for mere end halvdelen af samtlige almindelige rådgivninger. Således havde rådgiverne i 58% af sagerne det indtryk, at der blev opnået enighed om alle eller nogle spørgsmål, eller at forældrenes uenighed blev dæmpet som resultat af rådgivningen. Dette er en mindre stigning i forhold til 1999, hvor rådgivningen skønnedes at have denne effekt i 52% af sagerne. I knap en femtedel af sagerne mente rådgiverne ikke, at konflikten blev dæmpet, og i godt en femtedel var de usikre på resultatet af rådgivningen.

Tabel 3.4. Effekten af rådgivningen

<i>Er det rådgivernes indtryk, at der blev opnået enighed om alle eller nogle spørgsmål, eller at parternes uenighed/konflikt blev dæmpet som resultat af rådgivningen?</i>	Procent (n=1.404)
Ja	58%
Nej	18%
Ved ikke	22%
Ubesvaret	1%
I alt	99%

I sager, hvor der var fælles forældremyndighed, havde rådgivningen en positiv effekt i 63% af sagerne, mens effekten var positiv i 56% af de sager, hvor der var eneforældremyndighed.

Der var stor forskel på effekten fordelt på spørgsmål om forældremyndighed og samvær. Således har rådgiverne vurderet effekten af rådgivningen positivt i 59% af de sager, der alene vedrørte samvær, imod 46% af de sager, der alene vedrørte forældremyndighed.

Denne forskel i den positive effekt kan dog ikke undre, da spørgsmålet om placering af forældremyndighed normalt betragtes som det mest betydningsfulde spørgsmål, hvor muligheden for kompromiser oftest er begrænset, modsat spørgsmål om samvær, hvor der er uendelig mange løsningsmuligheder, hvilket giver rådgiverne flere muligheder for at hjælpe forældrene med at finde en løsning.

Med henblik på at målrette den børnesagkyndige rådgivning har Kontaktudvalget om Børnesagkyndig Rådgivning i september 2000 afgivet en redegørelse om tidlig visitation og ressourceforbrug i forbindelse med rådgivning. Ifølge redegørelsen tyder erfaringerne med børnesagkyndig rådgivning bl.a. på, at en øget rådgivningsindsats indebærer, at flere forældre selv kan aftale samvær.

Som et led i bestræbelserne på at forbedre rådgivningen har Civilretsdirektoratet i begyndelsen af 2001 iværksat kurser i konfliktmægling for statsamtterne. Det forventes, at samtlige statsamter i efteråret 2001 vil være i stand

til at tilbyde konfliktmægling som et yderligere tilbud i sager om forældre-
myndighed og samvær.

Tabel- og figuroversigt

Tabeller:

Tabel 2.1.	Børnenes alder i samværssager	9
Tabel 2.2.	Ansøgninger om fastsættelse af samvær	9
Tabel 2.3.	Protest ved ansøgninger om fastsættelse af samvær	10
Tabel 2.4.	Begrundelser for ophævelse af samvær eller afslag på fastsættelse af samvær	12
Tabel 2.5.	Ansøgninger om fastsættelse af samvær, der ikke er midlertidigt, fordelt på forældremyndighed	13
Tabel 2.6.	Udfaldet af de øvrige afgørelser	14
Tabel 2.7.	Afgørelse af ansøgninger om udvidelse af samvær	14
Tabel 2.8.	Afgørelse af ansøgninger om begrænsning af samvær	15
Tabel 2.9.	Afgørelser vedrørende overvågning	15
Tabel 2.10.	Begrundelser i de sager, hvor der er fastsat overvågning	16
Tabel 2.11.	Børnenes alder i sager, hvor der er fastsat overvågning	16
Tabel 2.12.	Midlertidige afgørelser	17
Tabel 2.13.	Ansøgninger om fastsættelse af samvær	17
Tabel 2.14.	Weekendsamvær i hver anden weekend fordelt på omfanget	20
Tabel 2.15.	Samvær hver anden weekend i procent af børn i aldersklassen med samvær hver anden weekend	21
Tabel 2.16.	Er der søgt om hverdagssamvær i de sager, hvor der ikke er fastsat hverdagssamvær?	21
Tabel 2.17.	Oversigt over udvidet, begrænset og ”normalt” samvær	22
Tabel 2.18.	Aftale eller barnets mening	24
Tabel 2.19.	Civilretsdirektoratets ændringsafgørelser	25
Tabel 2.20.	Afgørelsen når klager ønsker fastsættelse af samvær	26
Tabel 2.21.	Afgørelsen når klager ønsker ophævelse af samvær	27
Tabel 2.22.	Begrundelser for afslag på fastsættelse af samvær og på ophævelse af samvær i procent af samtlige sager	27
Tabel 3.1.	Rådgivningens fokus	30
Tabel 3.2.	Deltagere i rådgivningen i procent af samtlige (almindelige) rådgivninger	31
Tabel 3.3.	Børnenes alder	31
Tabel 3.4.	Effekten af rådgivningen	34

Figurer:

Figur 2.1.	Ansøgninger om førstegangsfastsættelse af samvær de sidste tre år	9
Figur 2.2.	Barnets bopæl i sager, hvor der er fælles forældremyndighed	13
Figur 2.3.	Weekend-, hverdags- og feriesamvær	19
Figur 3.1.	Forældremyndighedens placering	32
Figur 3.2.	Varigheden af den børnesagkyndige rådgivning	33

Publikationsoversigt

Oversigt over Civilretsdirektoratets publikationer om samvær

- *Med barnet i centrum*, pjece om forældremyndighed og samvær, 2. udgave, 1999
- *Samvær og børnesagkyndig rådgivning*, statistik indsamlet i perioden 15. maj til 31. december 1997, marts 1999
- *Vejledning om behandling af samværssager*, november 1999
- *Samvær og børnesagkyndig rådgivning*, statistik for 1998, december 1999
- *Skarrildhus 1999*, beretning fra det familieretlige kursus i 1999, januar 2000
- *Samvær og børnesagkyndig rådgivning*, statistik for 1999, maj 2000
- *Nyhedsbrev nr. 13*, indeholdende beretning fra det familieretlige kursus i 2000, februar 2001

Oversigt over Civilretsdirektoratets øvrige publikationer siden januar 2000

- *Abstrakt godkendelse af adoptanter*, statistik for 1998 vedrørende de amtskommunale adoptionssamråd og Adoptionsnævnet, januar 2000
- *Vejledning om international adoption*, marts 2000
- *Civilretsdirektoratets Virksomhedsregnskab 1999*, maj 2000
- *Rumænien-undersøgelsen*, undersøgelse af forholdene omkring danske adoptioner af rumænske børn, oktober 2000
- *Godkendelse af adoptanter*, statistik for 1999, november 2000
- *Civilretsdirektoratets Virksomhedsregnskab 2000*, april 2001